

# Lijmen & Egalisaties

Productoverzicht van het merk JOKA  
Toepassingsgebieden  
Technische gegevens  
Gereedschap aanbevelingen



# Inhoudsopgave

**JK 01**

## Gebruiksklare dispersieprimer

Primer voor absorberende dekvloeren en minerale ondergronden

**JK 02**

## I-component PU-snelprimer

Reactieve harsprimer voor vloerbedekkings- en parketwerkzaamheden

**JK 03**

## Dispersieconcentraat

Sterk geconcentreerde dispersieprimer voor egaliseringswerkzaamheden voor renovatieondergronden

**JK 10**

## Egalisatie cementgebonden

Zelfnivellerend vloeregalisatiemiddel voor laagdikten tot 8 mm

**JK 11**

## Egalisatie gips

Zelfnivellerend vloeregalisatiemiddel voor laagdikten tot 12 mm

**JK 13**

## Egalisatie cementachtig

Zelfnivellerend projectvloeregalisatiemiddel voor laagdikten tot 15 mm

**JK 15**

## Egalisatie duurzaam cementachtig

Duurzame, fijnkorrelige reparatieplamuur voor elke laagdikte

**JK 16**

## Egalisatie gips

Zelfnivellerend projectvloeregalisatiemiddel voor laagdikten tot 30 mm

**JK 17**

## Snelle egalisatie gips

Snel toepasbaar, zelfnivellerend projectvloeregalisatiemiddel voor laagdikten tot 10 mm

**JK 19 Fix**

## Snelcement

Duurzame reparatiemassa voor fijne nivellering van laagdikten tot 4 mm

**JK 20**

## Linoleumlijm

Dispersielijm voor linoleum en kurkment

**JK 21**

## CV-vloerlijm

Dispersielijm voor lichte textiel- en CV-vloerbedekkingen

**JK 22**

## Tapijtvloerlijm

Dispersielijm voor textiele vloerbedekkingen

**JK 24**

## SMP-parketlijm

I-component silaanlijm voor meerlaags parket

**JK 26**

## PVC Designvloerlijm

Natbed dispersielijm met microvezeltechnologie voor PVC-vloeren

**JK 27**

## Universele lijm

Dispersielijm voor textiel-, PVC- en CV-vloeren

**JK 32**

## Montagelijm

Bouw- en montagelijm met extreme beginhechting

## Gereedschap

# Certificaten



Een reeks keurmerken beoordelen het emissiegedrag van legmaterialen, bijv. de algemene goedkeuring van de bouwinspectie, de Blaue Engel en EMICODE EC I Plus. Terwijl de eisen van de EMICODE EC I en de Blaue Engel op een vergelijkbaar niveau liggen, stelt de Emissioncode EC I Plus de strengste eisen aan emissiearme legmaterialen.



Algemene typegoedkeuring (aBG) voor lijmen uitgegeven door het Deutsches Institut für Bautechnik (DIBt). Het DIBt verleent algemene bouwautoriteit-toelatingen voor bouwproducten, algemene type-toelatingen, Europese technische beoordelingen en adviezen over de naleving van de voorschriften voor bouwwerken.



[www.blauer-engel.de/uz113](http://www.blauer-engel.de/uz113)

Producten met de Blaue Engel zijn in overeenstemming met milieu en gezondheid, want de Blaue Engel is het teken van de federale regering voor de bescherming van mens en milieu. Hij is veeleisend, onafhankelijk en heeft zich al meer dan 40 jaar bewezen als kompas voor milieuvriendelijke producten.

Scan de QR-code en bestel het product in de online-shop!



Scan de QR-code op de producten respectievelijk op de productpagina's met uw smartphone en bestel het gewenste product met een paar klikken direct vanaf de bouwplaats.



# Toepassingstabellen

## Vorbereitung van de ondergrond / met primer behandelen

Ondergronden	JK 01	JK 02	JK 03
Cementdekvloeren	✓	○°	○
Anhydrietvloeren	✓	○°	○
Droog beton	✓	○°	○
Cementgebonden egalisatie	✓	○°	○
Prefabvloeren	✓	○°	○
Houtmagnesium vloeren	✗	✓°	✓
Spaanplaat en OSB-platen, houten vloerplanken	✗	✓°	✓
Oude ondergronden met over het gehele vlak goed hechtende, watervaste lijmresten	✗	✓°	✓
niet voldoende geschuurde gietasfaltvloeren	✗	✗	✓
Keramische vloeren, terrazzo, stenen vloeren	✗	✗	✓
Sterk hechtende afwerkingslagen en verflagen	✗	✗	✓
Als hechtprimer onder parket	✗	✓	✗
Voor het afsluiten van te veel restvocht (tot 3 CM %)	✗	✓	✗

## Vorbereitung van de ondergrond / egaliseren

Ondergronden				standvast				standvast
	JK 10	JK 11	JK 13	JK 15	JK 16	JK 17	JK 19 Fix	
Cementdekvloeren	✓	○	✓	✓	○	○	✓	
Anhydrietvloeren	○	✓	○	✓	✓	✓	✓	
Droog beton	✓	○	✓	✓	○	○	✓	
Cementgebonden egalisatie	○	○	✓	✓	○	○	✓	
Nieuwe gietasfaltvloeren, geschuurd	✗	✓	○ (max. 3 mm)	✓	✓	✓	✓	
Oude / slechte gietasfaltvloeren, geschuurd	✗	✓	○ (max. 3 mm)	✓	✓	✓	✓	
Prefabvloeren	○	○	✓	✓	✓	✓	✓	
Houtmagnesium vloeren	✗	○	○ (max. 3 mm)	✓	✓	✓	✓	
Spaanplaat en OSB-platen, houten vloerplanken	✗	○ #	○ # (max. 3 mm)	✓	✓	✓	✓	
Oude ondergronden met over het gehele vlak goed hechtende, watervaste lijmresten	✓ (max. 3 mm)	✓	✓ (max. 3 mm)	✓	✓	✓	✓	

✓ Belangrijkste toepassingsgebied ○ Mogelijk toepassingsgebied ✗ Geen toepassingsgebied ° (+ zand 0,3-0,8 mm) # indien nodig + vezels

## Vloerbedekkingen / parket lijmen

Egalisaties	JK 20	JK 21	JK 22	JK 24	JK 26	JK 27
JK 10	○	✓	✓	✗	✓	✓
JK 11	○	✓	✓	○ (min. 3 mm)	✓	✓
JK 13	✓	✓	✓	✓ (min. 3 mm)	✓	✓
JK 15	✓	✓	✓	✓	✓	✓
JK 16	✓	✓	✓	✓ (min. 3 mm)	✓	✓
JK 17	✓	✓	✓	✓ (min. 2 mm)	✓	✓
JK 19 Fix	✓	✓	✓	✓	✓	✓

Vloerbedekkingen	JK 20	JK 21	JK 22	JK 24	JK 26	JK 27
Textiele vloerbedekkingen (synthetische)	✗	○	✓	✗	✗	✓
Naaldvilt	✗	✗	✓	✗	✗	✗
Geweven producten	✗	✗	✓	✗	✗	✗
Natuurvezel bedekkingen	✗	✗	✓	✗	✗	✗
PVC-vloeren	✗	✗	✗	✗	○	✓
CV-vloeren	✗	✓	✗	✗	○	✓
PVC-designvloeren (LVT)	✗	✗	✗	✗	✓	✗
Linoleumvloeren tot 4 mm (in banen)	✓	✗	✗	✗	✗	○ (max. 2,5 mm)
2-laags parket (bijv. 7 x 50 cm)	✗	✗	✗	✓	✗	✗
3-laags parket (bijv. 20 x 220 cm)	✗	✗	✗	✓	✗	✗
Strokenparket (vanaf 14 mm dikte)	✗	✗	✗	✓	✗	✗
Massief houten planken (tot 220 cm lengte, 14–22 mm dikte)	✗	✗	✗	✓	✗	✗

# JK 01

## Gebruiksklare dispersieprimer

### JK 01 – Gebruiksklare dispersieprimer

Art.-nr. 59451

Primer voor absorberende cementgebonden en minerale ondergronden.

Dispersieprimer voorafgaand aan egalisatiewerkzaamheden met alle JK cement- en gipsuitvlakmassas. Bijzonder geschikt voor cement- en anhydrietvloeren, droge betonvloeren, prefabvloeren of egalisatie op egalisatie. Alleen binnenshuis.

#### Vorbereiding van de ondergrond:

De ondergrond moet vast, blijvend droog, scheurvrij, schoon en vrij van materialen zijn die de hechting kunnen aantasten. Ondergronden normaliter schuren en vervolgens grondig stofzuigen.

#### Verwerking:

1. Verpakking op omgevingstemperatuur laten komen, goed schudden en de inhoud in een schone emmer overgieten.
2. Primer met een JOKA universeelroller\*\* gelijkmatig dun op de ondergrond opbrengen en goed laten drogen, tot de primer bijna kleefvrij is. Plasvorming voorkomen.
3. Gereedschappen direct na gebruik met water schoonmaken.



#### Technische gegevens:

Verpakking:	10 kg
Palletfactor:	60 Stuks
Kleur:	Groen
Aanbrengroller:	JOKA universeelroller**
Verbruik:	ca. 150 g/m <sup>2</sup>

#### Droogtijden:

Cementachtige ondergronden:	ca. 2 uur*
Ondergronden op basis van gips:	ca. 6 uur*
Oude ondergronden met lijmresten:	ca. 6 uur*
Verwerkings-temperatuur:	10–30 °C
Relatieve luchtvochtigheid:	niet meer dan 75 %

\* Bij 20 °C, 65 % rel. luchtvochtigheid.

\*\* Art.-nr.: 2010115

Ondergronden	JK 01
Cementdekvloeren	✓
Anhydrietvloeren	✓
Droog beton	✓
Cementgebonden egalisatie	✓
Prefabvloeren	✓
Houtmagnesienvloeren	✗
Spaanplaat en OSB-platen, houten vloerplanken	✗
Oude ondergronden met over het gehele vlak goed hechtende, watervaste lijmresten	✗
niet voldoende geschuurde gietasfaltvloeren	✗
Keramische vloeren, terrazzo, stenen vloeren	✗
Sterk hechtende coatings en verflagen	✗
Als hechtprimer onder parket	✗
Voor het afsluiten van te veel restvocht (tot 3 CM %)	✗

✓ Belangrijkste toepassingsgebied    ○ Mogelijke toepassingsgebied    ✗ Geen toepassingsgebied



GISCODE D 1 – Oplosmiddelvrij

EMICODE EC 1 PLUS – Zeer lage uitstoot



jordanshop.nl



# JK 02

## I-component PU-snelprimer

### JK 02 – I-component PUR-snelprimer

Art.-nr. 49704

Reactieve harsprimer voor vloerbedekkings- en parketwerkzaamheden.

I-component PUR-primer voorafgaand aan egalisatiewerkzaamheden met alle JK cement- en gipsegalisaties (met kwartszand 0,3–0,8 mm geschuurd). Geschikt voor houtmagnesienvloeren, spaanplaat en OSB-platen, houten vloerplanken en oude ondergronden met sterk vastzittende, watervaste lijmresten over het gehele oppervlak. Ook geschikt voor cement- en anhydrietvloeren, droge betonvloeren, prefabvloeren of egalisatie op egalisatie

Geschikt voor het afsluiten van te veel restvocht (tot 3 CM-%) bij cementdekvloeren door twee keer aanbrengen. Als er aansluitend geplamuurd wordt, is een derde toepassing met schuren noodzakelijk. Meerlaags parket kan met JK 24 na twee keer aanbrengen binnen 48 uur direct gelijmd worden.

#### Vorbereiding van de ondergrond:

De ondergrond moet vast, blijvend droog, scheurvrij, schoon en vrij van materialen zijn die de hechting kunnen aantasten. Ondergronden normaliter schuren en vervolgens grondig stofzuigen.

#### Verwerking:

1. Verpakking op omgevingstemperatuur laten komen, goed schudden en de inhoud in een schone emmer overgieten.
2. Primer met JOKA universeelroller\*\* gelijkmatig dun op de ondergrond opbrengen. Plasvorming voorkomen.
3. Als hechtbasis voorafgaand aan plamuurwerkzaamheden moet direct in de nog natte laatste laag over het gehele oppervlak en ruim kwartszand 0,3–0,8 mm gestrooid worden. Op sterk absorberende ondergronden vóór het schuren 2 keer aanbrengen. Na het uitharden los zand eraf zuigen. Bij gebruik als parketprimer voorafgaand aan JK 24, moet het leggen binnen 48 uur plaatsvinden.
4. Gebruik een geschikte verdunning om verse verontreinigingen te verwijderen. Uitgehard materiaal kan alleen mechanisch verwijderd worden.



#### Technische gegevens:

Verpakking:	10 kg
Palletfactor:	30 Stuks
Kleur:	Rood
Aanbrengroller:	JOKA universeelroller**
Verbruik:	ca. 120–150 g/m <sup>2</sup>
Droogtijd:	ca. 2 uur*/bij noodzakelijk twee keer aanbrengen, droog tijd 12 uur*
Verwerkings-temperatuur:	10–30 °C
Relatieve luchtvochtigheid:	niet meer dan 75 %

\* Bij 20 °C, 65 % rel. luchtvochtigheid.

\*\* Art.-Nr. 2010115

Ondergronden	JK 02 (+zand 0,3–0,8 mm)
Cementdekvloeren	○
Anhydrietvloeren	○
Droog beton	○
Cementgebonden egalisatie	○
Prefabvloeren	○
Houtmagnesienvloeren	✓
Spaanplaat en OSB-platen, houten vloerplanken	✓
Oude ondergronden met over het gehele vlak goed hechtende, watervaste lijmresten	✓
niet voldoende geschuurde gietasfaltvloeren	✗
Keramische vloeren, terrazzo, stenen vloeren	✗
Sterk hechtende coatings en verflagen	✗
Als hechtprimer onder parket	✓
Voor het afsluiten van te veel restvocht (tot 3 CM %)	✓

✓ Belangrijkste toepassingsgebied ○ Mogelijke toepassingsgebied ✗ Geen toepassingsgebied



GISCODE D I –  
Oplosmiddelvrij

EMICODE EC I PLUS –  
Zeer lage uitstoot



jordanshop.nl

# JK 03

## Dispersieconcentraat

### JK 03 – Dispersieconcentraat

Art.-nr. 88760

Sterk geconcentreerde dispersieprimer voor egalisatiewerkzaamheden voor renovatieondergronden.

Sneldrogende primer voorafgaand aan egalisatiewerkzaamheden met alle JK cement- en gips-egalisaties. Geschikt over alle niet-absorberende of licht absorberende ondergronden, zoals bijv. tegelvloeren, coatings, gietasfaltvloeren, terrazzovloeren, spaanplaat P4-P7, OSB 2- tot OSB 4-platen, houten vloerplanken evenals oude ondergronden met goed vastzittende, wervaste lijmresten over het gehele oppervlak. Verdund ook geschikt als primer op cementdekvloeren of anhydrietvloeren. Primer kan afhankelijk van de ondergrond tot de verhouding 1 : 2 met water verdund worden. Alleen binnenshuis.

#### Vorbereiding van de ondergrond:

De ondergrond moet vast, blijvend droog, scheurvrij, schoon en vrij van materialen zijn die de hechting kunnen aantasten. Ondergronden normaliter schuren en vervolgens grondig stofzuigen.

#### Verwerking:

1. Verpakking op omgevingstemperatuur laten komen, goed schudden en de inhoud in een schone emmer overgieten.
2. Primer met een JOKA universeelroller\*\* roller gelijkmatig en ruim op de ondergrond aanbrengen en goed laten drogen, tot de primer bijna kleefvrij is. Plasvorming voorkomen.
3. Gereedschappen direct na gebruik met water schoonmaken.

#### Technische gegevens:

Ondergrond	Verdunning met water	Droogtijd
Tegelvloeren, afwerkingslagen, gietasfaltvloeren, terrazzovloeren	puur	min. 2 uur*
Spaanplaat, OSB-platen, houten vloerplanken	puur	min. 2 uur*
Oude ondergronden met aanwezige, wervaste lijmresten	puur	min. 2 uur*
Andere niet-absorberende, in de bouwsector gebruikelijke ondergronden	puur	min. 2 uur*
Cementachtige ondergronden	1 : 2	min. 1 uur*
Anhydriet- en andere op gips gebaseerde ondergronden	1 : 1	min. 2 uur*

\* Bij 20 °C, 65 % rel. luchtvochtigheid



#### Technische gegevens:

Verpakking:	10 kg
Palletfactor:	60 Stuks
Kleur:	Wit
Aanbrengroller:	JOKA universeelroller**
Verbruik:	ca. 150 g/m <sup>2</sup> afhankelijk van de toestand van de ondergrond

Verwerkings-temperatuur:	10–30 °C
Luchtvochtigheid:	niet meer dan 75 %

\* Bij 20 °C, 65 % rel. luchtvochtigheid.

\*\* Art.-nr.: 2010115

Ondergronden	JK 03
Cementdekvloeren	○
Anhydrietvloeren	○
Droog beton	○
Cementgebonden egalisatie	○
Prefabvloeren	○
Houtmagnesiumvloeren	✓
Spaanplaat en OSB-platen, houten vloerplanken	✓
Oude ondergronden met over het gehele vlak goed hechtende, wervaste lijmresten	✓
niet voldoende geschuurde gietasfaltvloeren	✓
Keramische vloeren, terrazzo, stenen vloeren	✓
Sterk hechtende coatings en verflagen	✓
Als hechtprimer onder parket	✗
Voor het afsluiten van te veel restvocht (tot 3 CM %)	✗

✓ Belangrijkste toepassingsgebied ○ Mogelijke toepassingsgebied ✗ Geen toepassingsgebied



GISCODE D I – Oplosmiddelvrij

EMICODE EC I PLUS - Zeer lage uitstoot



jordanshop.nl



# JK 10

## Egalisatie op cementbasis

Nieuwe receptuur en  
hoeveelheid water

### JK 10 – Egalisatie op cementbasis

Art.-nr. 67491

Zelfnivellerend vloeregalisatiemiddel voor laagdikten tot 8 mm.

Zelfnivellerende cementegalisatiemiddel voor laagdikten tot 8 mm voor het egaliseren en gladmaken van nieuwe en oude dekvloeren en ondergronden in woon- en bedrijfsruimten bij normale belasting. Bijzonder geschikt voor cementdekvloeren en beton. Dient voor de totstandbrenging van egale, zeer goed absorberende ondergronden voor textiel-, PVC-/CV- en linoleumvloeren binnenshuis.

#### Vorbereiding van de ondergrond:

De ondergrond moet voldoen aan de normen, blijvend droog, scheurvrij, absorberend, vlak, druk- en vormvast zijn en mag geen stoffen bevatten die de hechting aantasten. De restvochtigheid moet voldoen aan de geldende voorschriften resp. de huidige stand van de techniek. Bereid de ondergrond mechanisch voor en vervolgens voldoende stofzuigen. Afhankelijk van de eisen en de soort ondergrond met een geschikte primer, bijv. JK 01, JK 02 (geschuurd) of JK 03 voorstrijken.

#### Verwerking:

1. Meng 25 kg JK 10 egalisatie met ca. 5,75–6 liter water. Giet koud water in een schoon vat. Strooi het poeder krachtig roerend erin en roer tot het klontervrij is. Verwerkingstijd ca. 25 minuten.
2. Giet het mengsel op de geprimeerde ondergrond en verdeel het gelijkmatig met een vlakspaan of rakel. Breng, indien mogelijk, in één handeling de gewenste laagdikte aan. Minimale dikte 1 mm voor de geschiktheid van zwenkwielen. Breng op niet-absorberende oppervlakken minimaal 1,5 mm dik egalisatie aan.
3. Bij het aanbrengen van meerdere lagen vulmiddel volledig laten drogen, tussentijds voorstrijken met JK 01 en na een droogtijd van ten minste 2 uur (bij 20 °C en 65 % RV) daaropvolgend egalisatie aanbrengen.



#### Technische gegevens:

Verpakking:	25 kg
Palletfactor:	42 Stuks
Kleur:	Beige-grijsachtig
Verbruik:	ca. 1,6 kg/m <sup>2</sup> per mm laagdikte

#### Droogtijden:

Verwerkingstijd:	ca. 25 Min.*
Begaanbaar:	ca. 3 uur *
Legklaar:	ca. 24 36 uur*
Bij 8 mm dikte:	na 3 dagen

\*Bij 20 °C, 65 % rel. luchtvochtigheid en max. 3 mm laagdikte.

Ondergronden	JK 10
Cementdekvloeren	✓
Anhydrietvloeren	○
Droog beton	✓
Cementgebonden egalisatie	○
Nieuwe gietasfaltvloeren, geschuurd	✗
Oude / slechte gietasfaltvloeren, geschuurd	✗
Prefabvloeren	○
Houtmagnesienvloeren	✗
Spaanplaat en OSB-platen, houten vloerplanken	✗
Oude ondergronden met over het gehele vlak sterk vastzittende, watervaste lijmresten	✓ (max. 3 mm)

✓ Belangrijkste toepassingsgebied ○ Mogelijke toepassingsgebied ✗ Geen toepassingsgebied



GISCODE ZPI –  
Chromaat-arm conform EU-VO  
1907/2006 (REACH)

EMICODE EC I PLUS –  
Zeer lage uitstoot



jordanshop.nl

# JK II

## Egalisatie gips

Nieuwe receptuur en  
hoeveelheid water

### JK II – Egalisatie gips

Art.-nr. 77054

Zelfnivellerend vloeregalisatiemiddel voor laagdikten tot 12 mm.

Zelfnivellerende gipsegalisatie voor laagdikten tot 12 mm voor het egaliseren en gladmaken van nieuwe en oude dekvloeren en ondergronden in woon- en bedrijfsruimten bij normale belasting. Bijzonder geschikt voor anhydrietvloeren evenals ondergronden met vastzittende lijmresten. Ook geschikt voor cementdekvloeren, terrazzo- of keramische en natuursteen-vloeren. Op ondergronden met voegen kunnen JK versterkende vezels (250 g-pakjes per 25 kg poeder) bijgemengd worden. Dient voor de totstandbrenging van egale, zeer goed absorberende legoppervlakken voor textiel-, naaldvlies-, PVC-/CV-, design- en linoleumvloeren binnenshuis. Na voldoende droging en een laagdikte van minimaal 3 mm is directe verlijming van meerlaags parket ook mogelijk. Hierbij moet een I-component silaanlijm, bijv. JK 24 worden gebruikt.

#### Vorbereiding van de ondergrond:

De ondergrond moet voldoen aan de normen, blijvend droog, scheurvrij, absorberend, vlak, druk- en vormvast zijn en mag geen stoffen bevatten die de hechting aantasten. De restvochtigheid moet voldoen aan de geldende voorschriften resp. de huidige stand van de techniek. Bereid de ondergrond mechanisch voor en vervolgens voldoende stofzuigen. Afhankelijk van de eisen en de soort ondergrond met een geschikte primer, bijv. JK 01, JK 02 (geschuurd) of JK 03 voorstrijken. Speciaal voor het lijmen meerlaags parket met JK 24 op dichte of niet tegen weekmakers bestendige ondergronden voor de egalisatiewerkzaamheden met JK 02 voorstrijken en schuren.

#### Verwerking:

- Meng 25 kg JK II gipsegalisatie met ca. 5 liter water. Giet koud water in een schoon vat. Strooi het poeder krachtig roerend erin en roer tot het klontervrij is. Verwerkingstijd ca. 25 minuten.
- Giet het mengsel op de geprimde ondergrond en verdeel het gelijkmatig met een vlakspan of rakel. Breng, indien mogelijk, in één handeling de gewenste laagdikte aan. Minimale dikte 1 mm voor de geschiktheid van zwenkwielen. Breng op niet-absorberende oppervlakken minimaal 1,5 mm dik egalisatie aan.
- Bij het aanbrengen van meerdere lagen vulmiddel volledig laten drogen, tussentijds voorstrijken met JK 01 en na een droogtijd van ten minste 6 uur (bij 20 °C en 65 % RV) daaropvolgend vulmiddel aanbrengen.



#### Technische gegevens:

Verpakking: 25 kg  
 Palletfactor: 42 Stuks  
 Kleur: Beige  
 Verbruik: ca. 1,6 kg/m<sup>2</sup> per mm laagdikte

#### Droogtijden:

Verwerkingstijd: ca. 25 Min.\*  
 Begaanbaar: ca. 3 uur\*  
 Legklaar: ca. 24 tot 36 uur\*  
 Voor elke extra mm laagdikte bedraagt de droogtijd ca. 24 uur

\*Bij 20 °C, 65 % rel. luchtvochtigheid en max. 3 mm laagdikte.

Ondergronden	JK II
Cementdekvloeren	○
Anhydrietvloeren	✓
Droog beton	○
Cementgebonden egalisatie	○
Nieuwe gietasfaltvloeren, geschuurd	✓
Oude / slechte gietasfaltvloeren, geschuurd	✓
Prefabvloeren	○
Houtmagnesiumvloeren	○
Spaanplaat en OSB-platen, houten vloerplanken	○ (indien nodig + vezels)
Oude ondergronden met over het gehele vlak sterk vastzittende, watervaste lijmresten	✓

✓ Belangrijkste toepassingsgebied ○ Mogelijke toepassingsgebied ✗ Geen toepassingsgebied



GISCODE CP I – Spachtelmassen auf Calciumsulfatbasis

EMICODE EC 1 PLUS - Zeer lage uitstoot



jordanshop.nl

# JK 13

## Egalisatie cementachtig

### JK 13 – Egalisatie cementachtig

Art.-nr. 49705

Zelfnivellerend projectvloeregalisatiemiddel voor laagdikten tot 15 mm.

Hoogwaardige en zelfnivellerende cementegalisatiemiddel voor laagdikten tot 10 mm, met kwartszand vermengd tot 15 mm, voor het egaliseren, gladmaken, egaliseren en nivelleren van nieuwe en oude dekvloeren en ondergronden in woon- en bedrijfsruimten bij normale en verhoogde belasting. Bijzonder geschikt voor cementdekvloeren, beton, evenals oude ondergronden met sterk vastzittende lijm- of egalisatieresten. Dient voor de totstandbrenging van egale, goed absorberende legoppervlakken voor alle textiele vloerbedekkingen, naaldvlies-, PVC-/CV-, design-, linoleum- en rubbervloeren binnenshuis. Na voldoende droging en een laagdikte van min. 3 mm is directe verlijming van meerlaags parket ook mogelijk. Hierbij moet een I-component silaanlijm, bijv. JK 24 worden gebruikt.

#### Vorbereiding van de ondergrond:

De ondergrond moet voldoen aan de normen, blijvend droog, scheurvrij, absorberend, vlak, druk- en vormvast zijn en mag geen stoffen bevatten die de hechting aantasten. De restvochtigheid moet voldoen aan de geldende voorschriften resp. de huidige stand van de techniek. Bereid de ondergrond mechanisch voor en vervolgens voldoende stofzuigen. Afhankelijk van de eisen en de soort ondergrond met een geschikte primer, bijv. JK 01, JK 02 (geschuurd) of JK 03 voorstrijken. Speciaal voor het lijmen parket met JK 24 op dichte of niet tegen weekmakers bestendige ondergronden voor de egalisatiewerkzaamheden met JK 02 voorstrijken en schuren.

#### Verwerking:

1. Meng 25 kg JK 13 egalisatie met ca. 6 liter water. Giet koud water in een schoon vat. Strooi het poeder krachtig roerend erin en roer tot het klontervrij is. Voor laagdikten groter dan 10 mm met droog kwartszand (met 30% 0,7–1,2 mm korreling) dikker maken. Verwerkingstijd ca. 25 minuten.

2. Giet het mengsel op de gepreimde ondergrond en verdeel het gelijkmatig met een vlakspaan of rakel. Breng, indien mogelijk, in één handeling de gewenste laagdikte aan. Minimale dikte 1 mm voor de geschiktheid van stoelwielen. Breng op niet-absorberende oppervlakken minimaal 1,5 mm dik egalisatie aan.

3. Bij het aanbrengen van meerdere lagen vulmiddel volledig laten drogen, tussentijds voorstrijken met JK 01 en na een droogtijd van ten minste 2 uur (bij 20 °C en 65 % RV) daaropvolgend vulmiddel aanbrengen.



#### Technische gegevens:

Verpakking:	25 kg
Palletfactor:	42 Stuks
Kleur:	Donkergrijs
Verbruik:	ca. 1,5 kg/m <sup>2</sup> per mm laagdikte

#### Droogtijd:

Verwerkingstijd:	ca. 25 Min.*
Begaanbaar:	ca. 2,5 uur*
Legklaar:	ca. 24 uur* per 3 mm laagdikte

\*Bij 20 °C, 65 % rel. luchtvochtigheid en max. 3 mm laagdikte.

Ondergronden	JK 13
Cementdekvloeren	✓
Anhydrietvloeren	○
Droog beton	✓
Cementgebonden egalisatie	✓
Nieuwe gietasfaltvloeren, geschuurd	○ (max. 3 mm)
Oude / slechte gietasfaltvloeren, geschuurd	○ (max. 3 mm)
Prefabvloeren	✓
Houtmagnesiumvloeren	○ (max. 3 mm)
Spaanplaat en OSB-platen, houten vloerplanken	○ (max. 3 mm, indien nodig + vezels)
Oude ondergronden met over het gehele vlak sterk vastzittende, watervaste lijmresten	✓ (max. 3 mm)

✓ Belangrijkste toepassingsgebied ○ Mogelijke toepassingsgebied ✗ Geen toepassingsgebied



[www.Mauer-engeLde/uz13](http://www.Mauer-engeLde/uz13)



GISCODE ZPI – Chromaat-arm conform EU-VO 1907/2006 (REACH)

EMICODE EC I PLUS – Zeer lage uitstoot



[jordanshop.nl](http://jordanshop.nl)

# JK 15

Nieuwe receptuur en  
hoeveelheid water

## Standvaste egalisatie cementachtig

### JK 15 – Standvaste egalisatie cementachtig

Art.-nr. 178116

Standvaste, fijnkorrelige reparatiemortel voor elke laagdikte.

Hoogwaardige, stabiele, fijnkorrelige en snel uithardende cementvuller voor laagdikten tot 10 mm, met kwartszand verdikt voor willekeurige laagdikten, voor de totstandbrenging van legklare ondergronden voor vloer- en parketwerkzaamheden in woon- en bedrijfsruimten bij normale en verhoogde belasting. Bijzonder geschikt voor het uitvlakken en repareren van trappen en overgangen, alsmede voor het vullen van gaten en grove oneffenheden op alle in de bouwsector gebruikelijke ondergronden binnenshuis. Ook naar „nul“ uitvlakbaar.

#### Vorbereiding van de ondergrond:

De ondergrond moet voldoen aan de normen, blijvend droog, scheurvrij, absorberend, vlak, druk- en vormvast zijn en mag geen stoffen bevatten die de hechting aantasten. De restvochtigheid moet voldoen aan de geldende voorschriften resp. de huidige stand van de techniek. Bereid de ondergrond mechanisch voor en vervolgens voldoende stofzuigen. Afhankelijk van de eisen en de soort ondergrond met een geschikte primer, bijv. JK 01, JK 02 (geschuurd) of JK 03 voorstrijken. Speciaal voor het lijmen parket met JK 24 op dichte of niet tegen weekmakers bestendige ondergronden voor de egalisatiewerkzaamheden met JK 02 voorstrijken en schuren.

#### Verwerking:

1. Meng 12,5 kg JK 15 egalisatie met ca. 3,25–3,5 liter water. Voor deelhoeveelheden 260–280 ml water per 1 kg poeder gebruiken. Giet koud water in een schoon vat. Strooi het poeder krachtig roerend erin en roer tot het klontervrij is. Laagdikten groter dan 10 mm kunnen met droog kwartszand (met 30 % 0,7–1,2 mm korreling) dikker gemaakt worden. Verwerkingstijd ca. 10 minuten.

2. Vulmiddel met de troffel gelijkmatig tot de gewenste laagdikte op de ondergrond aanbrengen. Minimale dikte 1 mm voor de geschiktheid van zwenkwielen. Breng op niet-absorberende oppervlakken minimaal 1,5 mm dik egalisatie aan. Voor het vullen met een zelfnivelerend egalisatiemiddel is het aan te raden om eroverheen een geschikte primer, bijv. JK 01, te gebruiken.

3. Bij het aanbrengen van meerdere lagen vulmiddel volledig laten drogen, tussentijds voorstrijken met JK 01 en na een droogtijd van ten minste 2 uur (bij 20 °C en 65 % RV) daaropvolgend egalisatie aanbrengen.



#### Technische gegevens:

Verpakking:	12,5 kg
Palletfactor:	60 Stuks
Kleur:	Donkergrijs
Verbruik:	ca. 1,5 kg/m <sup>2</sup> per mm laagdikte

#### Droogtijden:

Verwerkingstijd:	ca. 10 Min.*
Begaanbaar:	ca. 1 uur*
Legklaar:	ca. 2 uur*

\*Bij 20 °C, 65 % rel. luchtvochtigheid

Ondergronden	standvast JK 15
Cementdekvloeren	✓
Anhydrietvloeren	✓
Droog beton	✓
Cementgebonden egalisatie	✓
Nieuwe gietasfaltvloeren, geschuurd	✓
Oude / slechte gietasfaltvloeren, geschuurd	✓
Prefabvloeren	✓
Houtmagnesienvloeren	✓
Spaanplaat en OSB-platen, houten vloerplanken	✓
Oude ondergronden met over het gehele vlak goed hechtende, watervaste lijmresten	✓

✓ Belangrijkste toepassingsgebied    ○ Mogelijke toepassingsgebied    ✗ Geen toepassingsgebied



GISCODE ZPI –  
Chromaat-arm conform  
EU-VO 1907/2006  
(REACH)

EMICODE EC I PLUS –  
Zeer lage uitstoot



jordanshop.nl

# JK 16

## Egalisatie gips

### JK 16 – Egalisatie gips

Art.-nr. 65962

Zelfnivellerend projectvloeregalisatiemiddel voor laagdikten tot 30 mm.

Hoogwaardige zelfnivellerende gipsegalisatie voor laagdikten tot 10 mm, met kwartszand vermengd tot 30 mm, voor het egaliseren en gladmaken van nieuwe en oude dekvloeren en ondergronden in woon- en bedrijfsruimten bij normale belasting. Bijzonder geschikt voor anhydrietvloeren, prefabvloeren, houtmagnesiumvloeren, gietasfaltvloeren, spaanplaat en OSB-platen evenals oude ondergronden met vastzittende lijmresten. Ook geschikt voor cementdekvloeren, terrazzo- of keramische en natuursteenvloeren. Op ondergronden met voegen kunnen JK versterkende vezels (250 g-pakjes per 25 kg poeder) bijgemengd worden. Dient voor de totstandbrenging van egale, zeer goed absorberende legoppervlakken voor textiel-, naaldivlies-, PVC-/CV-, design- en linoleumvloeren binnenshuis. Na voldoende droging en een laagdikte van minimaal 3 mm is directe verlijming van meerlaags parket ook mogelijk. Hierbij moet een 1-component silaanlijm, bijv. JK 24 worden gebruikt.

#### Vorbereiding van de ondergrond:

De ondergrond moet voldoen aan de normen, blijvend droog, scheurvrij, absorberend, vlak, druk- en vormvast zijn en mag geen stoffen bevatten die de hechting aantasten. De restvochtigheid moet voldoen aan de geldende voorschriften resp. de huidige stand van de techniek. Bereid de ondergrond mechanisch voor en vervolgens voldoende stofzuigen. Afhankelijk van de eisen en de soort ondergrond met een geschikte primer, bijv. JK 01, JK 02 (geschuurd) of JK 03 voorstrijken. Speciaal voor het lijmen meerlaags parket met JK 24 op dichte of niet tegen weekmakers bestendige ondergronden voor de egalisatiewerkzaamheden met JK 02 voorstrijken en schuren.

#### Verwerking:

- Meng 25 kg JK 16 gipsegalisatiemet ca. 5,5 liter water. Giet koud water in een schoon vat. Strooi het poeder krachtig roerend erin en roer tot het klontervrij is. Voor laagdikten groter dan 10 mm met droog kwartszand (met 30% 0,7–1,2 mm korreling) dikker maken. Verwerkingstijd ca. 25 minuten.
- Giet het mengsel op de gepimde ondergrond en verdeel het gelijkmatig met een vlakspaan of rakel. Breng, indien mogelijk, in één handeling de gewenste laagdikte aan. Minimale dikte 1 mm voor de geschiktheid van zwenkwielen. Breng op niet-absorberende oppervlakken minimaal 1,5 mm dik egalisatie aan.
- Bij het aanbrengen van meerdere lagen vulmiddel volledig laten drogen, tussentijds voorstrijken met JK 01 en na een droogtijd van ten minste 6 uur (bij 20 °C en 65 % RV) daaropvolgend vulmiddel aanbrengen.



#### Technische gegevens:

Verpakking: 25 kg  
 Palletfactor: 42 Stuks  
 Kleur: Grijsachtig  
 Verbruik: ca. 1,5 kg/m<sup>2</sup> per mm laagdikte

#### Droogtijden:

Verwerkingstijd: ca. 25 Min.\*  
 Begaanbaar: ca. 2,5 uur\*  
 Legklaar: ca. 24 uur\*  
 Voor elke extra mm laagdikte bedraagt de droogtijd ca. 24 uur

\*Bij 20 °C, 65 % rel. luchtvochtigheid en max. 3 mm laagdikte

Ondergronden	JK 16
Cementdekvloeren	○
Anhydrietvloeren	✓
Droog beton	○
Cementgebonden egalisatie	○
Nieuwe gietasfaltvloeren, geschuurd	✓
Oude / slechte gietasfaltvloeren, geschuurd	✓
Prefabvloeren	✓
Houtmagnesiumvloeren	✓
Spaanplaat en OSB-platen, houten vloerplanken	✓
Oude ondergronden met over het gehele vlak goed hechtende, watervaste lijmresten	✓

✓ Belangrijkste toepassingsgebied ○ Mogelijke toepassingsgebied ✗ Geen toepassingsgebied



GISCODE CP I – Egalisatiemiddelen op calciumsulfaatbasis

EMICODE EC I PLUS – Zeer lage uitstoot



jordanshop.nl

# JK 17

## Sneldrogende egalisatie gips

### JK 17 – Sneldrogende egalisatie gips

Art.-nr. 88579

Snel legklaar, zelfnivellerend projectvloeregalisatiemiddel voor laagdikten tot 10 mm.

Zelfnivellerende, snelle gipsegalisatie voor laagdikten tot 10 mm voor het egaliseren, gladmaken, uitvlakken, en nivelleren van nieuwe en oude dekvloeren en ondergronden in woon- en bedrijfsruimten met hoge belasting. Geschikt voor anhydrietvloeren, prefabvloeren, houtmagnesiumvloeren, gietasfaltvloeren, spaanplaat en OSB-platen, oude ondergronden met sterk vastzittende lijmresten, cementdekvloeren, terrazzo- of keramische en natuursteenvloeren. Dient voor de totstandkoming van zeer egale, absorberende legoppervlakken voor textiele en elastische vloeren. Voor het leggen van parket is een minimale laagdikte van 2 mm vereist. Hiervoor moet een 1-component silaanlijm, bijv. JK 24 worden gebruikt. Alleen binnenshuis.

#### Vorbereiding van de ondergrond:

De ondergrond moet voldoen aan de normen, blijvend droog, scheurvrij, absorberend, vlak, druk- en vormvast zijn en mag geen stoffen bevatten die de hechting aantasten. De restvochtigheid moet voldoen aan de geldende voorschriften resp. de huidige stand van de techniek. Bereid de ondergrond mechanisch voor en vervolgens voldoende stofzuigen. Afhankelijk van de eisen en de soort ondergrond met een geschikte primer, bijv. JK 01, JK 02 (geschuurd) of JK 03 voorstrijken. Vóór het lijmen van parket met JK 24 op dichte of niet tegen weekmakers bestendige ondergronden voor de egalisatiewerkzaamheden met JK 02 voorstrijken en schuren.

#### Verwerking:

- Meng 25 kg JK 17 met ca. 5 liter water. Giet koud water in een schoon vat. Strooi het poeder krachtig roerend erin en roer tot het klontervrij is. Verwerkingstijd 15 – 20 minuten.
- Giet het mengsel op de geprepareerde ondergrond en verdeel het gelijkmatig met een vlakspan of rakel. Breng, indien mogelijk, in één handeling de gewenste laagdikte aan. Minimale dikte 1 mm voor de geschiktheid van stoelwielen. Breng op niet-absorberende oppervlakken minimaal 1,5 mm dik plamuur aan.
- Bij het aanbrengen van meerdere lagen vulmiddel volledig laten drogen, tussentijds voorstrijken met JK 01 en na een droogtijd van ten minste 6 uur (bij 20 °C en 65 % RV) daaropvolgend vulmiddel aanbrengen.



#### Technische gegevens:

Verpakking: 25 kg  
Palletfactor: 42 Stuks  
Kleur: Wit  
Verbruik: ca. 1,7 kg/m<sup>2</sup> per mm laagdikte

#### Droogtijden:

Verwerkingstijd: ca. 15 tot 20 Min.\*  
Begaanbaar: ca. 1,5 tot 2 uur\*  
Legklaar: Textiel- en elastische vloeren: na 8 tot 10 uur\* tot 3 mm laagdikte  
Parket: na 24 uur\* tot 3 mm laagdikte

\*Bij 20 °C, 65 % rel. luchtvochtigheid en max. 3 mm laagdikte

Ondergronden	JK 17
Cementdekvloeren	○
Anhydrietvloeren	✓
Droog beton	○
Cementgebonden egalisatie	○
Nieuwe gietasfaltvloeren, geschuurd	✓
Oude / slechte gietasfaltvloeren, geschuurd	✓
Prefabvloeren	✓
Houtmagnesiumvloeren	✓
Spaanplaat en OSB-platen, houten vloerplanken	✓
Oude ondergronden met over het gehele vlak goed hechtende, watervaste lijmresten	✓

✓ Belangrijkste toepassingsgebied ○ Mogelijke toepassingsgebied ✗ Geen toepassingsgebied



GISCODE CP I –  
Egalisatiemiddelen  
op calciumsulfaatbasis

EMICODE EC I PLUS –  
Zeer lage uitstoot



jordanshop.nl



# JK 19 Fix

## Snelcement

### JK 19 Fix – Snelcement

Art.-nr. 87549

Duurzame reparatiemassa voor fijne nivellering van laagdikten tot 4 mm.

Fijne en sneldrogende snelcement voor het bijwerken van spaanslagen bij oude en nieuwe cementachtige egalisatielagen en voor het repareren van onvolkomenheden, gaten of uitsparingen. Zeer fijnkorrelig, dus ook geschikt als oppervlaktevuller vanaf een nulpunt tot een laagdikte van 4 mm. Alleen binnenshuis.

#### Vorbereitung van de ondergrond:

De ondergrond moet voldoen aan de normen, gelijkmatig droog, scheurvrij, druk- en trekvast zijn en mag geen stoffen bevatten die de hechting aantasten. De restvochtigheid moet voldoen aan de geldende voorschriften resp. de huidige stand van de techniek. Bereid de ondergrond mechanisch voor en vervolgens voldoende stofzuigen. Afhankelijk van de eisen en de soort ondergrond kan met een geschikte primer, bijv. JK 01, JK 02 (geschuurd) of JK 03 voorgestreekt worden. In veel gevallen kan echter op basis van het zeer hoge kunststofgehalte van een primer worden afgezien. In geval van twijfel testvlakken leggen.

#### Verwerking:

- Poeder in gewenste hoeveelheid met koud en helder water mengen. Voor 5 kg poeder is de waterhoeveelheid 1,65 l, voor het geprefereerde mengen van deelhoeveelheden 330 ml water per kg poeder. Strooi het poeder krachtig roerend erin en roer tot het klontervrij is.
- Meng slechts zoveel als er binnen 5 - 10 minuten verwerkt kan worden.
- Vulmiddel met de troffel gelijkmatig in de gewenste laagdikte van 0 – 4 mm op de ondergrond aanbrengen. Na ca. 15 – 30 minuten kan JK 19 Fix worden gladgestreken of nabewerkt. De minimale laagdikte op niet-absorberende ondergronden is 1 mm.
- Bij het aanbrengen van meerdere lagen vulmiddel volledig laten drogen, tussentijds voorstrijken met JK 01 en na een droogtijd van ten minste 2 uur (bij 20 °C en 65 % RV) daaropvolgend egalisatie aanbrengen. Voor het egaliseren met een zelfnivellerende plamuur is het aan te raden om een geschikte primer, bijv. JK 01, te gebruiken.



#### Technische gegevens:

Verpakking:	5 kg
Palletfactor:	65 stuks
Kleur:	Grijs
Verbruik:	ca. 1,2 kg/m <sup>2</sup> per mm laagdikte

#### Droogtijden:

Verwerkingstijd:	ca. 5 tot 10 Min.*
Begaanbaar:	na ca. 30 Min. *
Legklaar:	Vloerbedekkingen: na ca. 30 min.* Parket, kurk, laminaat: na ca. 12 uur*

\*Bij 20 °C, 65 % rel. luchtvochtigheid en max. 3 mm laagdikte

Ondergronden	standvast JK 19 Fix
Cementdekvloeren	✓
Anhydrietvloeren	✓
Droog beton	✓
Cementgebonden egalisatie	✓
Nieuwe gietasfaltvloeren, geschuurd	✓
Oude / slechte gietasfaltvloeren, geschuurd	✓
Prefabvloeren	✓
Houtmagnesienvloeren	✓
Spaanplaat en OSB-platen, houten vloerplanken	✓
Oude ondergronden met over het gehele vlak goed hechtende, watervaste lijmresten	✓

✓ Belangrijkste toepassingsgebied ○ Mogelijke toepassingsgebied ✗ Geen toepassingsgebied



GISCODE ZPI –  
Chromaat-arm conform EU-VO  
1907/2006 (REACH)

EMICODE EC I PLUS -  
Zeer lage uitstoot



jordanshop.nl

# JK 20

## Linoleumlijm

### JK 20 – Linoleumlijm

Art.-nr. 13797

Dispersielijm voor linoleum en kurkment.

Dispersielijm met zeer goede aanvangshechting voor linoleum, kurklinoleum en kurkment in banen. Dispersielijm met korte beluchtingstijd, hoge aanvangskleefkracht, goede vulcapaciteit en hardelastische lijmverbinding. Geschikt voor geegaliseerde, vlakke en absorberende ondergronden. Alleen binnenshuis.

#### Vorbereitung van de ondergrond:

De ondergrond moet vast, blijvend droog, scheurvrij, schoon en vrij van materialen zijn die de hechting kunnen aantasten. Ondergrond schuren, grondig stofzuigen, met geschikte JK primer voorstrijken en minstens 2 mm dik met geschikte JK egalisatie egaliseren. Primer en egalisatie goed laten drogen.

#### Verwerking:

1. Lijm met vertanding B I gelijkmatig op de ondergrond aanbrengen en kort laten beluchten. Breng slechts zoveel lijm aan als binnen de inlegtijd kan worden aangebracht.
2. Op maat gesneden bekleding inleggen en over het gehele oppervlak aanwrijven. Zorg voor een goede lijmoverdracht aan de achterzijde van de bekleding. Kopeinden en niet vlak liggende bekledingsranden vóór het neerleggen tegenbuigen, om vloerspanningen te verminderen. Bekleding na ca. 10 minuten over het gehele oppervlak met de linorol narollen. Holle ruimten en kopeinden eventueel herhaald nawrijven.
3. Verwijder verse lijmverontreinigingen met water.



#### Technische gegevens:

Verpakking:	18 kg
Palletfactor:	33 Stuks
Kleur:	Beige
Verbruik:	ca. 450 g/m <sup>2</sup> vertanding B I

#### Droogtijden:

Beluchtingstijd:	ca. 5 Min.*
Inlegtijd:	ca. 20 Min.*
Aan elkaar lassen:	na 24 uur.*
Belastbaar:	na ca. 24 uur*
Verwerkings- temperatuur:	niet onder 15 °C
Relatieve luchtvochtigheid:	niet meer dan 75 %
Eindsterkte:	na ca. 3 dagen*

\*Bij 20 °C, 65 % rel. luchtvochtigheid

Egalisaties	JK 20
JK 10	○
JK 11	○
JK 13	✓
JK 15	✓
JK 16	✓
JK 17	✓
JK 19 Fix	✓
Vloerbedekkingen	JK 20
Textiele vloerbedekkingen (synthetische)	✗
Naaldvilt	✗
Geweven producten	✗
Natuurvezel bedekkingen	✗
PVC-vloeren	✗
CV-vloeren	✗
PVC-designvloeren (LVT)	✗
Linoleumvloeren tot 4 mm (in banen)	✓
2-laags parket (bijv. 7 x 50 cm)	✗
3-laags parket (bijv. 20 x 220 cm)	✗
Strokenparket (vanaf 14 mm dikte)	✗
Massief houten planken (tot 220 cm lengte, 14–22 mm dikte)	✗

✓ Belangrijkste toepassingsgebied ○ Mogelijke toepassingsgebied ✗ Geen toepassingsgebied



GISCODE D I –  
Oplosmiddelvrij

EMICODE EC 1 PLUS -  
Zeer lage uitstoot



Emissie-  
getest bouw-  
product  
volgens aBG



jordanshop.nl

# JK 21

## CV-vloerlijm

### JK 21 – CV-vloerlijm

Art.-nr. 13799

Dispersielijm voor lichte textiel- en CV-vloerbedekkingen.

Dispersielijm voor heterogene CV-vloeren en CV-vloeren met vliesrug. Ook geschikt voor textiele vloerbedekkingen met latex-schuimrug en textiele rug. Geschikt voor geegaliseerde, vlakke en absorberende ondergronden. Alleen binnenshuis.

#### Vorbereitung van de ondergrond:

De ondergrond moet vast, blijvend droog, scheurvrij, schoon en vrij van materialen zijn die de hechting kunnen aantasten. Ondergrond schuren, grondig stofzuigen, met geschikte JK primer voorstrijken en minstens 2 mm dik met geschikte JK egalisatie egaliseren. Primer en egalisatie goed laten drogen.

#### Verwerking:

1. Breng de lijm gelijkmatig aan op de ondergrond met een geschikte lijmkam en laat deze overeenkomstig de aangebrachte hoeveelheid, het ruimteklimaat en het absorptievermogen van de ondergrond beluchten. Breng slechts zoveel lijm aan als binnen de inlegtijd kan worden aangebracht.
2. Bekleding neerleggen, over het gehele oppervlak aanwrijven en na ca. 25 minuten nogmaals krachtig nawrijven of narollen. Zorg voor een goede lijmoverdracht aan de achterzijde van de bekleding.
3. Verwijder verse lijmverontreinigingen met water.



#### Technische gegevens:

Verpakking:	18 kg
Palletfactor:	33 Stuks
Kleur:	Crèmewit
Verbruik:	CV-vloeren: ca. 300 g/m <sup>2</sup> vertanding A 1 CV-vloeren: ca. 350 g/m <sup>2</sup> vertanding A 2 Textiele vloerbedekkingen: ca. 450 g/m <sup>2</sup> vertanding B 1

#### Droogtijden:

Beluchtingstijd:	ca. 10 tot 15 Min.*
Inlegtijd:	ca. 15 tot 25 Min.*
Belastbaar:	na ca. 24 uur*
Verwerkings- temperatuur:	niet onder 15 °C
Eindsterkte:	na ca. 3 dagen*

\*Bij 20 °C, 65 % rel. luchtvochtigheid



GISCODE D I –  
Oplosmiddelvrij

EMICODE EC I –  
Zeer lage uitstoot



Emissie-  
getest bouw-  
product  
volgens aBG

Egalisaties	JK 21
JK 10	✓
JK 11	✓
JK 13	✓
JK 15	✓
JK 16	✓
JK 17	✓
JK 19 Fix	✓
Vloerbedekkingen	JK 21
Textiele vloerbedekkingen (synthetische)	○
Naaldvilt	✗
Geweven producten	✗
Natuurvezel bedekkingen	✗
PVC-vloeren	✗
CV-vloeren	✓
PVC-designvloeren (LVT)	✗
Linoleumvloeren tot 4 mm (in banen)	✗
2-laags parket (bijv. 7 x 50 cm)	✗
3-laags parket (bijv. 20 x 220 cm)	✗
Strokenparket (vanaf 14 mm dikte)	✗
Massief houten planken (tot 220 cm lengte, 14–22 mm dikte)	✗

✓ Belangrijkste toepassingsgebied ○ Mogelijke toepassingsgebied ✗ Geen toepassingsgebied



jordanshop.nl

# JK 22

## Tapijtvloerlijm

### JK 22 – Tapijtvloerlijm

Art.-nr. 33793

Dispersielijm voor textiele vloerbedekkingen.

Dispersielijm met snelle en zeer goede kleefkracht voor alle soorten textiele vloerbedekkingen, bijv. voor textiele vloerbedekkingen met textiele tweede rug, naaldvlies, geweven stoffen en natuurlijke vezelbekledingen. Geschikt voor geegaliseerde, vlakke en absorberende ondergronden. Alleen binnenshuis.

#### Vorbereiding van de ondergrond:

De ondergrond moet vast, blijvend droog, scheurvrij, schoon en vrij van materialen zijn die de hechting kunnen aantasten. Ondergrond schuren, grondig stofzuigen, met geschikte JK primer voorstrijken en met geschikte JK egalisatie uitvlakken. Primer en egalisatie goed laten drogen.

#### Verwerking:

1. Breng de lijm gelijkmatig aan op de ondergrond met een geschikte lijmkam en laat de lijm gelijkmatig beluchten, afhankelijk van de aangebrachte hoeveelheid en het ruimteklimaat. Breng slechts zoveel lijm aan als binnen de inlegtijd kan worden aangebracht.
2. Bekleding neerleggen en over het gehele oppervlak goed aanwrijven of aanrollen. Zorg voor een goede bevochtiging van de achterzijde van de bekleding. Gelegde oppervlak na ca. 25 minuten nogmaals aanwrijven resp. aanrollen.
3. Verwijder verse lijmverontreinigingen met water.



#### Technische gegevens:

Verpakking:	18 kg
Palletfactor:	33 Stuks
Kleur:	Beige
Bekleding:	Verbruik:
licht gestructureerd:	ca. 300 g/m <sup>2</sup> vertanding A 2
sterk gestructureerd:	ca. 400 g/m <sup>2</sup> vertanding B 1
grof gestructureerd:	ca. 500 g/m <sup>2</sup> vertanding B 2

#### Droogtijden:

Beluchtingstijd:	ca. 10 Min.*
Inlegtijd:	ca. 25 Min.*
Belastbaar:	na ca. 24 uur*
Verwerkings- temperatuur:	niet onder 15 °C
Relatieve luchtvochtigheid:	niet meer dan 75 %
Eindsterkte:	na ca. 3 dagen*

\*Bij 20 °C, 65 % rel. luchtvochtigheid

Egalisaties	JK 22
JK 10	✓
JK 11	✓
JK 13	✓
JK 15	✓
JK 16	✓
JK 17	✓
JK 19 Fix	✓
Vloerbedekkingen	JK 22
Textiele vloerbedekkingen (synthetische)	✓
Naaldvilt	✓
Geweven producten	✓
Natuurvezel bedekkingen	✓
PVC-vloeren	✗
CV-vloeren	✗
PVC-designvloeren (LVT)	✗
Linoleumvloeren tot 4 mm (in banen)	✗
2-laags parket (bijv. 7 x 50 cm)	✗
3-laags parket (bijv. 20 x 220 cm)	✗
Strokenparket (vanaf 14 mm dikte)	✗
Massief houten planken (tot 220 cm lengte, 14–22 mm dikte)	✗

✓ Belangrijkste toepassingsgebied ○ Mogelijke toepassingsgebied ✗ Geen toepassingsgebied



GISCODE D I –  
Oplosmiddelvrij

EMICODE EC 1 PLUS -  
Zeer lage uitstoot



Emissie-  
getest bouw-  
product  
volgens aBG



jordanshop.nl

# JK 24

## SMP-parketlijm

### JK 24 – SMP-parketlijm

Art.-nr. 169268

1-component silaanlijm voor meerlaags parket.

Oplosmiddel- en water vrije, met silaan gemodificeerde, hardelastische parketlijm voor 2-laags parket (bijv. 7 x 50 cm) en 3-laags parket (bijv. 20 x 220 cm). Ook geschikt voor strokenparket (vanaf 14 mm dikte) en massieve planken (tot 220 cm lengte, 14-22 mm dikte). Geschikt voor cement- en anhydrietvloeren of beton en nieuwe, vastgeschroefde spaanplaten P4 - P7 of OSB 2 - OSB 4 platen. Alleen binnenshuis.

#### Vorbereitung van de ondergrond:

De ondergrond moet vast, blijvend droog, scheurvrij, schoon en vrij van materialen zijn die de hechting kunnen aantasten. Cement- en anhydrietvloeren schuren en grondig stofzuigen. Meerlaags parket binnen van 48 uur verlijmen. Indien egaliseren nodig is, moet de ondergrond worden voorzien van primer en egalisatie. Primer en egalisatie goed laten drogen.

#### Verwerking:

1. Parketlijm vóór gebruik op kamertemperatuur laten komen. Na het openen de folieafdekking verwijderen van het oppervlak en de eventuele oppervlaktehuid verwijderen, niet mengen.
2. Lijm met geschikte lijmkam op de ondergrond aanbrengen. Breng slechts zoveel lijm aan als binnen de inlegtijd van ca. 30 minuten kan worden aangebracht.
3. Meerlaags parket in het lijmbed neerleggen en goed aandrukken. Zorg voor een bevochtiging over het gehele oppervlak van de parketrug.
4. Lijmvervuiling kan onmiddellijk worden verwijderd met speciale reinigingsdoekjes, bijv. de JK Clean-reinigingsdoekjes.



#### Technische gegevens:

Verpakking:	16 kg
Palletfactor:	33 Stuks
Kleur:	Bruinachtig
Verbruik:	1000–1200 g/m <sup>2</sup> vertanding B II

#### Droogtijden:

Beluchtingstijd:	geen*
Inlegtijd:	ca. 30 Min.*
Belastbaar:	nach ca. 24 uur*
Slijpen/verzegelen:	na ca. 24 uur*
Verwerkings-temperatuur:	niet onder 15 °C
Relatieve luchtvochtigheid:	niet meer dan 75 %
Eindsterkte:	na ca. 3 dagen*

\*Bij 20 °C, 65 % rel. luchtvochtigheid

Egalisaties	JK 24
JK 10	✗
JK 11	○ (min. 3 mm)
JK 13	✓ (min. 3 mm)
JK 15	✓
JK 16	✓ (min. 3 mm)
JK 17	✓ (min. 2 mm)
JK 19 Fix	✓
Vloerbedekkingen	JK 24
Textiele vloerbedekkingen (synthetische)	✗
Naaldvilt	✗
Geweven producten	✗
Natuurvezel bedekkingen	✗
PVC-vloeren	✗
CV-vloeren	✗
PVC-designvloeren (LVT)	✗
Linoleumvloeren tot 4 mm (in banen)	✗
2-laags parket (bijv. 7 x 50 cm)	✓
3-laags parket (bijv. 20 x 220 cm)	✓
Strokenparket (vanaf 14 mm dikte)	✓
Massief houten planken (tot 220 cm lengte, 14–22 mm dikte)	✓

✓ Belangrijkste toepassingsgebied ○ Mogelijke toepassingsgebied ✗ Geen toepassingsgebied



GISCODE RS 10 – Oplosmiddelvrij, methoxysilaanhoudend

EMICODE EC 1 PLUS – Zeer lage uitstoot



Emissie-getest bouw-product volgens aBG



jordanshop.nl

# JK 26

## PVC Designvloerlijm

### JK 26 – PVC Designvloerlijm

Art.-nr. 67492

Natbed-dispersielijm met microvezeltechnologie voor PVC-designvloeren.

Natbed-dispersielijm voor PVC-designvloeren. Onder andere ook geschikt voor PVC- en CV-vloeren. Geschikt voor geegaliseerde, vlakke en absorberende ondergronden. Alleen binnenshuis.

#### Vorbereiding van de ondergrond:

De ondergrond moet vast, blijvend droog, scheurvrij, schoon en vrij van materialen zijn die de hechting kunnen aantasten. Ondergrond schuren, grondig stofzuigen, met geschikte JK primer voorstrijken en minstens 2 mm dik met geschikte JK egalisatie egaliseren. Primer en egalisatie goed laten drogen.

#### Verwerking:

1. Breng de lijm gelijkmatig aan op de ondergrond met een geschikte lijmkam en laat de lijm gelijkmatig beluchten, afhankelijk van de aangebrachte hoeveelheid en het ruimteklimaat. Breng slechts zoveel lijm aan als binnen de inlegtijd kan worden aangebracht.
2. Bekleding neerleggen en over het gehele oppervlak goed aanwrijven of aanrollen. Zorg voor een goede bevochtiging van de achterzijde van de bekleding. Gelegde oppervlak na ca. 25 minuten nogmaals aanwrijven resp. aanrollen.
3. Verwijder verse lijmverontreinigingen met water.



#### Technische gegevens:

Verpakking:	14 kg
Palletfactor:	33 Stuks
Kleur:	Lichtbeige
Bekleding:	Verbruik:
Design-/PVC-vloeren:	ca. 320 g/m <sup>2</sup> vertanding A2
CV-vloeren:	ca. 280 g/m <sup>2</sup> vertanding A I

#### Droogtijden:

Beluchtingstijd:	ca. 5 Min.*
Inlegtijd:	ca. 20 Min.*
Belastbaar:	na ca. 24 uur*
Verwerkings- temperatuur:	niet onder 15 °C
Relatieve luchtvochtigheid:	niet meer dan 75 %
Eindsterkte:	na ca. 3 dagen*

\*Bij 20 °C, 65 % rel. luchtvochtigheid

Egalisaties	JK 26
JK 10	✓
JK 11	✓
JK 13	✓
JK 15	✓
JK 16	✓
JK 17	✓
JK 19 Fix	✓
Vloerbedekkingen	JK 26
Textiele vloerbedekkingen (synthetische)	✗
Naaldvilt	✗
Geweven producten	✗
Natuurvezel bedekkingen	✗
PVC-vloeren	○
CV-vloeren	○
PVC-designvloeren (LVT)	✓
Linoleumvloeren tot 4 mm (in banen)	✗
2-laags parket (bijv. 7 x 50 cm)	✗
3-laags parket (bijv. 20 x 220 cm)	✗
Strokenparket (vanaf 14 mm dikte)	✗
Massief houten planken (tot 220 cm lengte, 14–22 mm dikte)	✗

✓ Belangrijkste toepassingsgebied ○ Mogelijke toepassingsgebied ✗ Geen toepassingsgebied



[www.bauer-engd.de/uz113](http://www.bauer-engd.de/uz113)



GISCODE D I –  
Oplosmiddelvrij  
EMICODE EC I PLUS –  
Zeer lage uitstoot



W. & L.  
Jordan GmbH  
Z-155.20-292

Emissie-  
getest bouw-  
product  
volgens aBG



[jordanshop.nl](http://jordanshop.nl)



# JK 27

## Universele lijm

### JK 27 – Universele lijm

Art.-nr. 67470

Dispersielijm voor textiel-, PVC- en CV-vloeren.

Dispersielijm met goede kleefkracht eigenschappen voor textiel-, PVC- en CV-vloeren. Ook geschikt voor textiele vloerbedekkingen met een synthetische tweede rug en linoleumvloeren tot max. 2,5 mm. Geschikt voor geegaliseerde, vlakke en absorberende ondergronden. Alleen binnenshuis.

#### Vorbereiding van de ondergrond:

De ondergrond moet vast, blijvend droog, scheurvrij, schoon en vrij van materialen zijn die de hechting kunnen aantasten. Ondergrond schuren, grondig stofzuigen, met geschikte JK primer voorstrijken en minstens 2 mm dik met geschikte JK egalisatie egaliseren. Primer en egalisatie goed laten drogen.

#### Verwerking:

1. Breng de lijm gelijkmatig aan op de ondergrond met een geschikte lijmkam en laat de lijm gelijkmatig beluchten, afhankelijk van de aangebrachte hoeveelheid en het ruimteklimaat. Breng slechts zoveel lijm aan als binnen de inlegtijd kan worden aangebracht.
2. Bekleding neerleggen en over het gehele oppervlak goed aanwrijven of aanrollen. Zorg voor een goede bevochtiging van de achterzijde van de bekleding. Gelegde oppervlak na ca. 25 minuten nogmaals aanwrijven resp. aanrollen.
3. Verwijder verse lijmverontreinigingen met water.



#### Technische gegevens:

Verpakking:	18 kg
Palletfactor:	33 Stuks
Kleur:	Lichtbruin
Bekleding:	Verbruik:
PVC-vloeren:	ca. 350 g/m <sup>2</sup> vertanding A 2
CV-vloeren:	ca. 300 g/m <sup>2</sup> vertanding A 1
Textiele vloerb.:	ca. 450 g/m <sup>2</sup> vertanding B 1
Linoleum, max 2,5 mm:	ca. 450 g/m <sup>2</sup> vertanding B 1

#### Droogtijden:

Beluchtingstijd:	ca. 10 tot 20 Min.*
Inlegtijd:	ca. 10 tot 25 Min.*
Belastbaar:	na ca. 24 uur*
Verwerkings- temperatuur:	niet onder 15 °C
Relatieve luchtvochtigheid:	niet meer dan 75 %
Eindsterkte:	na ca. 3 dagen*

\*Bij 20 °C, 65 % rel. luchtvochtigheid

Egalisaties	JK 27
JK 10	✓
JK 11	✓
JK 13	✓
JK 15	✓
JK 16	✓
JK 17	✓
JK 19 Fix	✓
Vloerbedekkingen	JK 27
Textiele vloerbedekkingen (synthetische)	✓
Naaldvilt	✗
Geweven producten	✗
Natuurvezel bedekkingen	✗
PVC-vloeren	✓
CV-vloeren	✓
PVC-designvloeren (LVT)	✗
Linoleumvloeren tot 4 mm (in banen)	○ (max. 2,5 mm dikte)
2-laags parket (bijv. 7 x 50 cm)	✗
3-laags parket (bijv. 20 x 220 cm)	✗
Strokenparket (vanaf 14 mm dikte)	✗
Massief houten planken (tot 220 cm lengte, 14–22 mm dikte)	✗

✓ Belangrijkste toepassingsgebied ○ Mogelijke toepassingsgebied ✗ Geen toepassingsgebied



GISCODE D I –  
Oplosmiddelvrij

EMICODE EC 1 PLUS -  
Zeer lage uitstoot



Emissie-  
getest bouw-  
product  
volgens aBG



jordanshop.nl

# JK 32

## Montagelijm

### JK 32 – Montagelijm

Art.-nr. 14716

Bouw- en montagelijm met extreme beginhechting.

#### Toepassing:

Universeel te gebruiken hybride polymeerlijm voor binnen- en buitengebruik. Voor het verlijmen van profielen, plinten, hoekbeveiligingsrails, akoestische panelen, kabelgoten en voor reparatiewerkzaamheden aan parketoppervlakken. Voor veel toepassingen geen extra verlijming nodig. Geschikt voor minerale ondergronden, hout, keramiek, metaal, hard PVC en polystyreen.

#### Vorbereiding van de ondergrond:

De ondergrond moet vast, blijvend droog, scheurvrij, schoon en vrij van materialen zijn die de hechting kunnen aantasten. Verwijder de scheidings- en sinterlagen enz. met geschikte middelen.

#### Verwerking:

Verwerkings- en ondergrondtemperatuur min. 5 °C (optimaal 15 °C). JK 32 kan met een hand-, accu- of persluchtpistool worden verwerkt. Lijm rupsvormig op de voorbereide ondergrond aanbrengen. De te verlijmen delen direct in de lijm leggen en goed aandrukken. De inlegtijd bedraagt maximaal 5 minuten (sterk afhankelijk van temperatuur en luchtvochtigheid).



#### Technische gegevens:

Verpakking:	300 ml
Palletfactor:	12 Stuks
Kleur:	Wit
Verbruik:	afhankelijk van toepassing
Opslag:	12 maanden in de ongeopende patroon
Verwerkings-temperatuur:	niet onder 5°C ondergrond- en ruimtetemperatuur
Relatieve luchtvochtigheid:	tuss. 30 % en 90 %
Spec. Gewicht:	ca. 1,30 kg/l
Inlegtijd:	ca. 5 min.*
Uitharding:	ca. 3 mm / 24 uur*
Temperatuurbestendigheid:	-40 tot +80 °C
Verharding:	door luchtvochtigheid

\*Bij 20 °C, 65 % rel. luchtvochtigheid

# Gereedschap

## JK 3I 2K Giethars



Voor het dichten van scheuren en voegen in de dekvloer, voor het verlijmen van bijv. metalen profielen en voor kleine reparaties.

2x 300ml

VE Art.-nr.

6 173331

## JOKA Vezels tbv egalisatie

### JK 33 Vezels



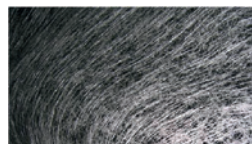
Voor het bewapenen van egalisatiemortels.  
1 Zakje per 24 kg egalisatiemiddel.

250g zakje

Ca.-  
lengte VE Art.-nr.

50 KLEJOKA7

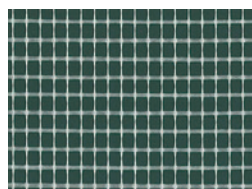
### JK 112 Renovatieglasvlies



De JK 112 Renovatieglasvlies bestaat uit zeer fijne, alkalibestendige glasvezelfilamenten volgens DIN 1259-1, die worden gesponnen tot draden van 50 mm lang. De individuele spindraden zijn aan elkaar gelijmd met een emulsiebindmiddel dat snel oplost in water. Door de gerichte hechting van de glasvezelstrengen in de juiste vulstof ontstaat een extreme treksterkte met versterkend effect. Dit maakt het systeem ideaal voor het renoveren van ondergronden met scheuren (tot 3 mm), dilatatievoegen of vooraf bepaalde breekpunten, met een slechte draagkracht en op ondergronden die onderhevig zijn aan trillingen.

100 m 15 ZUBUNJK112

### JK 117 Wapeningsnet



Het JK 117 wapeningsnet is onder andere geschikt voor egalisatiewerkzaamheden op isolerende onderlagen zoals JK 109 en JK 110 in combinatie met een PUR egalisatiemiddel als lastverdelende laag. Het wapeningsweefsel is ook geschikt voor de versterking van alle niet-vezelversterkte egalisatiemiddelen. JK 117 bestaat uit textielglas met een speciale afwerking voor het verhogen van o.a. de dimensionale stabiliteit, alkalibestendigheid en verbeterde hechting aan egalisatiemiddelen.

50 m 30 ZUBUNJK117

## JK 114 Randstrook



De randisolatiestrips, 50 mm hoog / 5 mm breed, zijn zelfklevend en daardoor eenvoudig en snel aan te brengen.

Lengte Art.-nr.

25 m 9010013

# Gereedschap

## Moltopreen-roller



Toepassingsgebied: Voor de verwerking van in water oplosbare primers en voorstrijkmiddelen  
Kwaliteitskenmerken: Naadloze, fijnporige schuimrubberen hoes over het gehele oppervlak verlijmd met de rolbehuizing, aan één zijde licht afgerond voor aanzetvrij werken.

Maat Art.-nr.

25 cm 2010114

## JOKA Universeelroller



Toepassingsgebied: Voor de verwerking van oplosmiddelhoudende en in water oplosbare primers/voorstrijkmiddelen  
Kwaliteitskenmerken: 12 mm nylon poolhoogte, oplosmiddelbestendig, niet pluïsvrij en vloeistofdicht

Maat Art.-nr.

25 cm 2010115

## Mixer Xo I HF-R



Compacte machine met 1 snelheid voor veelzijdige mengtaken tot een volume van 40 liter per mengsel. Het ideale model voor veel kleine klussen. Rechtopstaande werkpositie en ergonomisch aangepaste greephouding. Hoogwaardige componenten voor langdurig en betrouwbaar gebruik. Met rubberen buffers op de hoeken voor een betere bescherming en HEXAFIX-snelkoppeling (alleen voor het betreffende model); Made in Germany. In een set met WK-menger voor alle soorten mortel, pleister, dekvloer, lijm en nog veel meer.

Technische gegevens: Vermogen: 1150 watt / 230 volt~ / 5 A, belaste toerental: 680 min<sup>-1</sup>, max. Ø menger 120 mm, menghoeveelheid: tot 40 liter, gewicht: 5,3 kg, instrumentkoppeling: HEXAFIX®, set-mengertype: MK 120 HF

Art.-nr.

1010113

## Mixer Xo 4 HF-R



Krachtig en robuust menger met 2 snelheden voor universele eisen. Dynamische krachtontwikkeling en hoge trekkracht in alle materiaalviscositeiten; topergonomie door de rechtopstaande werkpositie en de vorm van de handgreep; elektronische hoeken; ideale hoeveelheid per mengsel - 65 liter; met rubberen buffers op de hoeken voor een betere bescherming en een HEXAFIX-snelwisselkoppeling (alleen bij het betreffende model); Made in Germany. In een set met WK-menger voor alle soorten mortel, dekvloer, pleister, lijm en nog veel meer.

Technische gegevens: Vermogen: 1500 watt / 230 volt~ / 6,5 A, belaste toerental 1e versnelling: 450 min<sup>-1</sup>; belaste toerental 2e versnelling 620 min<sup>-1</sup>, Ø menger: 140 mm

Menghoeveelheid: tot 65 liter, gewicht: 6,3 kg, gereedschapsaansluiting: HEXAFIX®  
Set-mengertype: WK 140 HF

Art.-nr.

1010115

## Hexafix-ombouwset voor aansluiting op M-14 schroefdraad



Met deze adapter kunt u uw bestaande mengers eenvoudig ombouwen naar het Hexafix snelkoppelingssysteem.

Art.-nr.

8010024

# Gereedschap

## Combi-adapter



Geschikt voor menger1010 watt Xol (artikel 1010013) en menger1300 watt Xo4 (artikel 1010014).

Ombouw van HEXAFIX-machines naar M 14 schroefdraad

Art.-nr.

8010025

## Menger KR 120 HF / KR 140 HF



Menger met hoge dwarskrachten voor egalisatiemiddelen (bijv. JOKA, INKU, UZIN, Mapei), lijm- en afdichtingsmiddelen mengende werking: werveling

Aansluiting: HEXAFIX

Menger KR 120 HF: Menghoeveelheid: 15–25 kg

Menger KR 140 HF: Menghoeveelheid: 25–35 kg

Maat

Art.-nr.

Länge: KR 120 HF:  
590 mm 8010031

KR 140 HF:  
8010032

## Spatel, in hoogte verstelbaar



Met traploos instelbare hoogteaanslag voor het nivelleren van hoogteverschillen.

Maat

Art.-nr.

280 mm 2010037

## Egalisatie-rakel met verstelbare stiften



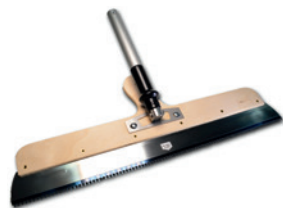
Blad en klemmenstroken van roestvrij staal, tweecomponentengreep, compleet met steelhouder, twee schroefstiften voor een precieze hoogteverstelling

Maat

Art.-nr.

560 mm 2010041

## Verlengstuk Uni-Move



De speciale verbinding maakt de Uni-Move verlengstang tot een onmisbaar hulpmiddel. Dankzij de universele steelhouder Uni-Move kunt u deze verlengstang op elke gangbare rakel met gaten voor een steelhouder monteren (zie voorbeeld).

Leveringsomvang:

2 m universele verlenging incl. Uni-Move houder, zonder rakel

Maat

Art.-nr.

56 mm 2010150

## Vlak-/egalisatiespaan chroomstaal



Blad uit extreem slijtvast en roestvrij chroomstaal

- Maximale slijtvastheid
- Aluminium verbindingstuk
- licht (natuurlijk) houten greep

Maat

Art.-nr.

500 x 120 mm 2010214

## Ontluchtingsroller



Oplosmiddelbestendig, voor het ontluften van vloercoatings of zelfnivellerende egalisatiemiddelen

**Stekellengte: 30 mm**

Leveringsomvang:

Ontluchtingsroller, aluminium holle greep, spatbescherming

Maat

Art.-nr.

250 mm 2010031  
500 mm 2010032

# Gereedschap

## Spijkerschoenen



Voor het belopen van verse vloercoatings of zelfnivellerende egaliserende egalisatiemiddelen, oplosmiddelbestendig

Art.-nr.

5010010

## Prikzolen Spiky



Voor het belopen van verse vloercoatings of zelfnivellerende egaliserende egalisatiemiddelen, oplosmiddelbestendig.

Maat

Art.-nr.

M (40–42)

5010011

L (42–44)

5010012

XL (44–48)

5010013

## Ergonomische kitstrijkerhouder



Roestvrij met 2-comp. Greep  
Vermoeidheidsvrij werken door flexibel blad en ergonomisch gevormde handgreep, 13 cm hoog blad

Maat

Art.-nr.

210 mm

2021002

280 mm

2028002

## Getande strips



Vertanding: R1

Maat

Art.-nr.

560 mm

2056010

Vertanding: R2

560 mm

2056020

Vertanding: R3

560 mm

2056030

## Getande strips

aan beide zijden getand, conform TKB gedeïoniseerd 10 st., levering in kunststofbox



Breedte  
21 cm

Breedte  
28 cm



A1

0,5

1,5

1,1

55°

2022111

2022811



A2

1,3

1,7

1,4

55°

2022112

2022812



B1

2,6

2,4

2,0

55°

2022121

2022821



B2

2,0

3,0

2,55

55°

2022122

2022822



B11

7,9

6,1

5,0

60°

2022131

2022831



# Gereedschap

## Thermohygrometer LVT 15

Art.-nr.



Meting van luchttemperatuur en relatieve luchtvochtigheid (RH).  
Automatische berekening van het dauwpunt.  
Optisch en akoestisch alarm bij temperatuurverschillen.  
Leveringsomvang:  
meetapparaat LVT 15, accupack, handkoffer, gebruiksaanwijzing,  
oppervlaksensor OF-02

6010031

## Vochtigheidsmeter universeel VI-D4 Professional

Art.-nr.



Ontworpen voor gebruik bij het meten van het vochtgehalte van ondergronden. Niet-destructieve vochtmetingsmethode met gelijktijdige handhaving van een hoge nauwkeurigheid van het meetresultaat. Geschikt voor het vooraf testen van de gereedheid voor bekleding van bouwmaterialen bij CM-metingen.  
Meetbereiken: Bedrijfstemperatuurbereik: 5° C tot 40° C, nauwkeurigheid:  $\pm 0.5$  %, beschikbare schaalverdelingen: Concrete / Carbide Method / Relative Scale / 15.3 Scale  
Leveringsomvang:  
meetapparaat VI-D4, accupack, handkoffer, gebruiksaanwijzing

6010032

## Naaldelektrode voor hout

Art.-nr.

Geschikt voor vochtigheidsmeter universeel VI-D4  
(artikel 6010032)

6010033

## CM-apparaat Classic in aluminium koffer

Art.-nr.



Omvang van de levering:  
- Mechanische manometer met drukbereik tot 2,5 bar  
- Geijkte drukfles met oppervlaktethermometer  
- Nauwkeurige digitale zakweegschaal tot 200g met resolutie 0.05 g,  
- 25 gestandaardiseerde ampullen met 7.0g ( $\pm 140$ mg) calciumcarbide volgens DIN 18560-4,  
- 3 gecontroleerde ampullen met 1.00 g water (+/- 1 %),  
- Complete gereedschapset voor monsterneming en monstervoorbereiding

6020240

## JK-Clean reinigingsdoekjes

Art.-nr.



Ideaal voor het verwijderen van vetten, verven, harsen enz.

5070014

- De doekjes zijn aan één zijde schurend en geschikt voor handreiniging
- De zachte kant van de doekjes is geschikt voor het reinigen van gereedschappen en oppervlakken
- JK Clean beschikt over een aangename citrusgeur

**Met 120 doeken meer dan 50 % inhoud ten opzichte van in de handel verkrijgbare boxen.**

